



"Nu este ușor  
să zbori  
fără aripi..."

# ASCHF-R



## BULETIN

*informativ*



2011 / Nr. 43

ASOCIAȚIA DE SPRIJIN A COPIILOR HANDICAPAȚI FIZIC - ROMÂNIA

- 01- cuvânt înainte
- 02- plan strategic 2011-2013
- 03- plan activități
- 04- lobby
- 05- proiecte sociale
- 06- sponsori
- 08- filiale
- 13- medalion
- 14- interviu
- 17- informații utile
- 20- știați că...



*Echipa de redacție:*

Rodica Nicolae    Ion Toloș    Monica Stanciu    Ion Lică    Mihaela Ene

Buletinul Informativ este editat de către ASCHF-R începând din anul 1990

## **Asociația de Sprijin a Copiilor Handicapați Fizic-România**

Fondată la 20 ianuarie 1990

Înregistrată în Registrul Național ONG ([www.just.ro](http://www.just.ro)) cu nr. 23 din 22.01.1990  
București, Str. General Haralambie nr. 36, Sector 4, cod 040587

Tel/Fax: 021 337 18 75  
e-mail: [nationala@aschfr.ro](mailto:nationala@aschfr.ro)  
[www.aschfr.ro](http://www.aschfr.ro)

Alte informații:  
Cod fiscal: 4183156  
Cont lei: RO04RNCB0278000375430001, BCR Sucursala Șerban Vodă



## Voluntariatul în ASCHF-R

2011 - Anul european al voluntariatului

Încă de la înființarea ASCHF-R, o mare parte a activităților a fost realizată cu ajutorul voluntarilor.

Voluntarii, prin timpul, experiența și aptitudinile pe care le investesc sunt o resursă, cel puțin la fel de valoroasă și dorită ca cea financiară.

Prin implicarea voluntarilor în viața de asociație rezultă avantaje de care beneficiază membrii și comunitatea:

- Suplimentarea personalului plătit cu noi resurse și experiențe de viață
- Contracurarea unor situații de criză financiară
- Dezvoltarea în teritoriu a organizației
- Răspuns la cererea membrilor de a fi utili organizației.

Dacă te implici,  
 vei face lucruri deosebite,  
 vei putea face parte dintr-un colectiv de oameni deosebiți,  
 vei învăța să lucrezi în echipă,  
 îți vei aduce aportul la rezolvarea unei probleme care și pe tine te apasă,  
 îți vei dezvolta capacitățile de organizare și conducere ...  
 .... toate acestea îți vor folosi în viață.

Vei fi surprins câte lucruri au nevoie de schimbare. Dacă participi la un singur program de voluntariat îți vei da seama cât de mult contează contribuția ta. Informează un singur om despre drepturile sale, vorbește cu un prieten despre cum poți ajuta un copil cu handicap, vorbește despre accesibilitățile persoanelor cu handicap și te vei simți mai puternic!

Doresc să le mulțumesc voluntarilor din ASCHF-R care își dedică din timpul lor pentru a-i ajuta pe cei aflați în dificultate și care, prin activitățile lor zilnice, săptămânale, lunare sau anuale conduc la schimbări în societate.

Dacă dorim ca speranțele noastre de a construi o lume mai bună și mai sigură să nu devină doar o iluzie, avem nevoie mai mult ca niciodată de implicarea voluntarilor.

Celor care doresc să devină voluntari, îi anunțăm că porțile ASCHF-R, cât și ale filialelor sale sunt deschise.

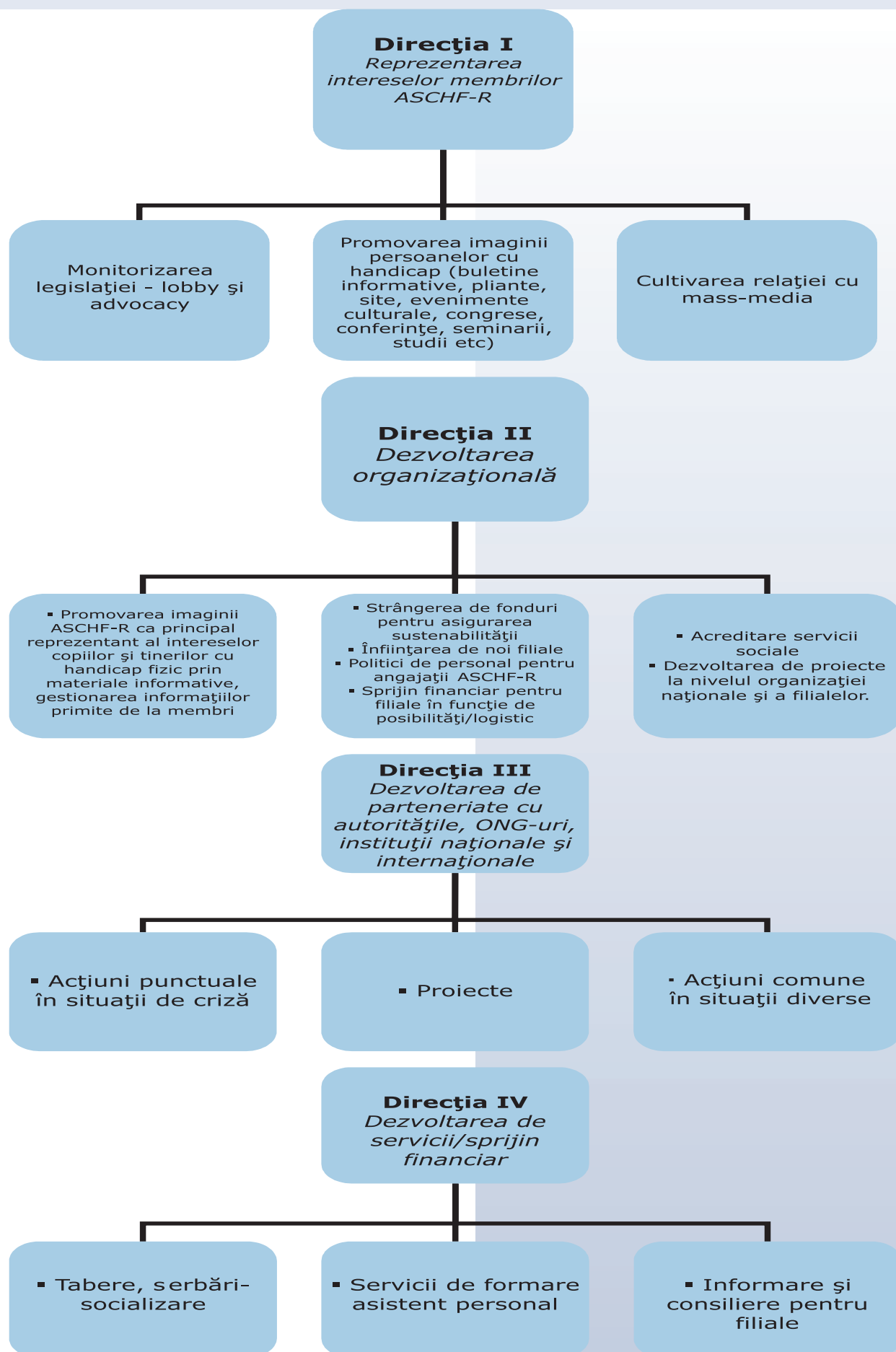
În încheiere, să ne amintim mesajul Uniunii Europene:

Oferă-te voluntar!  
 Schimbă ceva!

Ion Toloș, președinte ASCHF-R



## Planul strategic al ASCHF-R 2011-2013



## Plan de activități 2011

- **Activități statutare**
  - organizarea și desfășurarea Adunării Generale Anuale
  - întâlniri trimestriale ale Consiliului Director sau ori de câte ori nevoile asociației impun
  - analiza Statutului/propuneri de modificare/completare
- **Activități de advocacy**
  - reacții punctuale privind modificările persoanelor cu handicap precum și a altor acte normative care fac atingere domeniului handicapului
  - reacții punctuale privind atingeri ale drepturilor persoanelor cu handicap în proiectele de acte normative puse în dezbatere; vor fi urmărite zilnic site-urile MMFPS, MAI, MS, MFP, MEC etc și, în cazul în care sunt puse în dezbatere proiecte de acte normative, vor fi transmise observații și puncte de vedere.
  - monitorizarea Convenției privind drepturile Copilului, a Convenției privind Drepturile Persoanelor cu Dizabilități
  - campanii tematice de advocacy la solicitarea filialelor
  - participarea la alte acțiuni de advocacy sau grupuri de lucru constituite în acest sens, de exemplu grupul de lobby ONPHR, proiect FONPC etc.
  - participarea la elaborarea Raportului alternativ (al organizațiilor neguvernamentale) asupra Convenției privind drepturile copilului, raport care va fi prezentat Comitetului pentru Drepturile Copilului, Geneva, 2011.
  - crearea și alimentarea permanentă a butonului Lobby de pe site-ul ASCHF-R.
- **Activități de promovare a imaginii persoanelor cu handicap**
  - 22 ianuarie 2011 - ziua ASCHF-R
  - elaborarea și editarea semestrială a Buletinului informativ - nr. 43 și 44
  - elaborarea și editarea raportului anual 2010
  - prezentarea pe site-ul ASCHF-R a unor povești de succes; unii tineri pot fi ambasadori ai incluziunii sociale
  - evenimente pentru voluntari (încheiere contracte, prezentare site)
- **Activități de dezvoltare și funcționare**
  - întâlniri semestriale ale președinților ASCHF-R (Ion Toloș, Adrian Popescu, Atena Ștefănescu, Monica Stanciu)
  - întâlniri de lucru pentru asigurarea bunei funcționări a organizației (de tip consiliu consultativ/comitet executiv)
  - modificarea manualului de proceduri în concordanță cu prevederile Statutului; analiza/punerea în practică a prevederilor Statutului în ceea ce privește președintele executiv, atât la nivel național, cât și la nivel local.
  - sprijin pentru filiale - campanii de atragere de membri
  - acreditarea ASCHF-R ca furnizor de servicii cf. prevederilor OG nr. 68/2003
  - autorizarea ASCHF-R ca furnizor de formare (asistent personal)
  - campanii de strângere de fonduri
- **Activități de asistență socială**
  - identificare centre recuperare/alte servicii sociale necesare membrilor filialelor-postare pe site informații de natură socială
  - sprijin filiale pentru aplicare la subvenții cf. Legea nr. 34/2008
  - continuarea asigurării cu diferite produse pentru a fi puse la dispoziția cazurilor sociale din filiale ca: materiale de incontinență urinară, reparația mijloacelor ajutoare, îmbrăcăminte, alimente, mobilier și tehnică de birou.
- **Activități economice/productive**
  - atelier service
  - înființarea unei unități protejate autorizate
  - înființarea de întreprinderi sociale
- **Proiecte sociale**
  - tabăra de vară
  - serbarea de Crăciun
- **Parteneriate/colaborări**
  - participare la adunările generale ale federațiilor din care face parte asociația: FONPC, ONPHR, RENINCO
  - participarea la proiecte comune ONG-uri, instituții
  - încheiere parteneriate/colaborări cu: alte ONG-uri, instituții.



MINISTERUL MUNCII, FAMILIEI ȘI PROTECȚIEI SOCIALE  
DIRECȚIA GENERALĂ PROTECȚIA PERSOANELOR CU HANDICAP  
tel. 021.212.54.38; fax: 021.212.54.43; [registratura@anph.ro](mailto:registratura@anph.ro)

Nr. 1490/17.02.2011



AVIZAT,  
Secretar de stat  
Nicolae IVĂȘCHESCU

Către:

**ASOCIAȚIA DE SPRIJIN A COPIILOR HANDICAPAȚI FIZIC – ROMÂNIA**

**Str. G-ral Haralambie nr. 36, sector 4, București**

Referitor la adresa dumneavoastră nr. 66/14.02.2011 transmisă Direcției Generale Protecția Persoanelor cu Handicap din cadrul Ministerului Muncii, Familiei și Protecției Sociale și înregistrată cu nr. 1490/14.02.2010 prin care solicitați informații din partea instituției noastre, vă comunicăm următoarele:

1. Cuantumul indemnizației lunare, indiferent de venituri, pentru adultul cu handicap grav este de 202 lei, iar pentru adultul cu handicap accentuat este de 166 lei. Actul normativ care stă la baza stabilirii acestor indemnizații lunare este Hotărârea nr. 1665/2008 privind actualizarea cuantumului prestațiilor sociale prevăzute la art. 58 alin. (4) din Legea nr. 448/2006 privind protecția și promovarea drepturilor persoanelor cu handicap.
2. Cuantumul bugetului complementar lunar, indiferent de venituri, pentru adultul cu handicap grav este de 91 lei, pentru adultul cu handicap accentuat este de 68 lei iar pentru adultul cu handicap mediu este de 33,5 lei. Actul normativ care stă la baza stabilirii acestor indemnizații lunare este Hotărârea nr. 1665/2008 privind actualizarea cuantumului prestațiilor sociale prevăzute la art. 58 alin. (4) din Legea nr. 448/2006 privind protecția și promovarea drepturilor persoanelor cu handicap.
3. Direcția Generală Protecția Persoanelor cu Handicap a inițiat un proiect de Hotărâre de Guvern care cuprinde propunerile vizând majorarea cuantumului indemnizației lunare și a bugetului personal complementar al persoanelor cu handicap pentru anul 2011, documentul aflându-se pe circuitul intern de avizare.
4. În conformitate cu prevederile Hotărârii nr. 430/2008 pentru aprobarea Metodologiei privind organizarea și funcționarea comisiei de evaluare a persoanelor adulte cu handicap  
*Art. 2. - Atribuțiile principale din domeniul de activitate al comisiei de evaluare sunt cele prevăzute de art. 87 alin. (1) din Legea nr. 448/2006, republicată, după cum urmează:*  
*e) revocă sau înlocuiește măsura de protecție stabilită, în condițiile legii, dacă împrejurările care au determinat stabilirea acesteia s-au modificat;*  
În situația în care starea de sănătate a persoanei cu handicap suferă modificări semnificative în intervalul cuprins între evaluările periodice, aceasta se poate adresa comisiei de evaluare înainte de termenul prevăzut de Art. 6, alin. (6), lit. b) din Hotărârea nr. 430/2008 cu o cerere de reevaluare și documentele care să ateste faptul că starea sa de sănătate s-a agravat.
5. În situația în care angajatorul asistentul personal al persoanei cu handicap grav nu respectă prevederile Art. – 40 alin.(2) lit. c) din Legea nr. 53/2003 Codul muncii, partea vătămată se poate adresa instanței de judecată teritorială, potrivit Legii contenciosului administrativ nr. 5547/2004, cu modificările și completările ulterioare.

Referitor la circuitul și procedurile de aprobare ale bugetului angajatorului, vă informăm că acestea sunt prevăzute de *Legea administrației publice locale nr. 215/2001.*

Vă asigurăm de faptul că instituția noastră rămâne în continuare la dispoziție pentru a vă oferi orice informație din domeniul protecției persoanelor cu handicap.

**Director General Adjunct**

**Lucreția IANCU**

Întocmit  
Consilier Horațiu LUDU  
17.02.2011

## Știre

*Dupa cum știți, Autoritatea Națională pentru Persoanele cu Handicap s-a desființat prin reorganizare ca direcție generală în cadrul Ministerului Muncii, Familiei și Protecției Sociale. Ne-am adresat acestei direcții cu un set de întrebări pentru a vă informa cat mai exact. Alăturat, găsiți răspunsul primit de la Direcția Generală Protecția Persoanelor cu Handicap.*

## Atelierul Service ASCHF-R

### Știați că:

- în atelierul service pot fi reparate următoarele mijloace ajutătoare: fotolii rulante, cadre de mers fixe și mobile, cărje de mers, scaune de toaletă, verticalizatoare, triciclete, biciclete ergonomice și altele asemenea?
- pot fi executate la comandă mână curentă, sisteme de sprijin toaletă și alte adaptări la domiciliu?

Membrii din filialele ASCHF-R pot trimite la organizația națională orice mijloc ajutător care necesită reparație.

Filialele au obligația de a prelua de la membrii lor, la solicitare, orice mijloc ajutător care necesită reparație și de a-l trimite la organizația națională.

După reparație, mijloacele ajutătoare se reîntorc la organizația națională, vor fi preluate de către filiale și vor ajunge la cel care are nevoie.

Reparațiile sunt gratuite pentru membrii ASCHF-R.

Atelierul service este rodul unui parteneriat între ASCHF-R, ASCHF-R filiala Argeș și DGASPC Argeș.



## TABĂRA DE VARĂ 2011

Proiect social al ASCHF-R, început încă din 1990, destinat copiilor și tinerilor cu handicap fizic și asociat, membri ai asociației. Tabăra de vară face parte din programele ASCHF-R de integrare/educare pentru copil și familie, având drept scop facilitarea schimbării de mentalitate și încurajarea schimbului de experiență între părinții care se ocupă de copiii/tineri cu aceleași probleme.

Anul acesta, Consiliul Director al ASCHF-R și-a propus ca și în anii precedenți organizarea taberei în două serii, la munte și la mare, la care să participe minim 50 de beneficiari/serie. În condițiile în care vom putea asigura fondurile necesare organizării celor 2 tabere, există posibilitatea suplimentării numărului de locuri pentru seria de la mare.

În tabără pot participa cu prioritate copii sau tineri cu handicap fizic și asociat din familii nevoiașe, în principal familii cu 2 copii cu handicap și familii monoparentale.

În dorința participării unui număr cât mai mare de copii în aceste tabere, Consiliul Director a hotărât câteva criterii de participare. Important de reținut pentru membrii noștri că în atenția ASCHF-R există principiul rotației și nu pot participa copii sau tineri care în ultimii 3 ani au participat la una din taberele organizate de ASCHF-R.

*Tabăra la munte* este programată în stațiunea Cheia, hotel Zăganu în perioada 04-11 iulie 2011.

*Tabăra la mare* este programată în perioada 24-31 august în stațiunea Mamaia, hotel Select.

Membrii ASCHF-R interesați să participe în tabără pot face solicitări scrise în filialele de care aparțin, urmând ca filialele să trimită listele cu potențialii participanți organizației naționale.



### Temă de gândire!

*Există și dizabilități permanente. Dacă un copil nu are decât o mână, el nu va putea niciodată să bată din palme.  
Dar... asta nu înseamnă că nu va putea să aplaude...*



## ASCHF-R mulțumește SPONSORILOR care au susținut proiectele sociale în anul 2010

SC HIDRO & SPA SRL  
SC Q & C GROUP SRL  
SC SOLLERS PPD SRL  
SC OF SYSTEMS SRL  
SC CLIMATERM 2000 SRL  
SC ORBIT POLYMERS SRL  
SC PANFOODS ROM. SRL  
SC EUROCONTROL SRL  
SC STERIL ROMANIA SRL  
SC GREAT GAME SRL  
SC INDOOR MEDIA SRL  
SC FASTIUS CURIER SRL  
SC TC ROM GLASS SRL  
SC CONSOLIGHT COM SRL  
SC ESRI ROMANIA SRL  
SC T&T ROMANIA SRL  
SC DEN TOTAL PROTECT SRL  
SC SMARTECH CONSULT SRL  
SC ROMFARMACHIM SA  
SC BASF SRL  
SC ELECTRO TOTAL SRL

SC ECG CONSTRUCȚII SRL  
SC PLASTIDRUM SRL  
SC A & F CLASSIC OFFICE SRL  
SC ROMCLINIC SRL  
SC FAN COURIER EXPRESS SRL  
SC ECDL ROMANIA SRL  
SC STIROM SA  
SC CARDINAL SRL  
MLNR - LOJA PATRIA  
SC PRINTMAN SRL  
SC E-NFORMATION SRL  
SC AD NET MARKET MEDIA SRL  
SC ROMFRACHT SRL  
SC POST MASTER SRL  
SC EXACT TOURS SRL  
SC THEOTOP SRL  
SC UZINSIDER TECHNO SA  
SC IMSAT MUNTENIA SA  
SC AVIA MOTORS SRL  
SC DERA ROMANIA SRL  
SC ROMSYM DATA SRL

SC COMEX ROM. 97 SRL  
SC UNIFERTRANS SA  
SC STEILMANN ROM. SRL  
FUNDAȚIA "INFINIT"  
SC BAREXIM SRL  
SC RAL COMPUTERS SRL  
SC AUTO-TOTAL SRL  
SC ROMSYS SRL  
SC BDO CONTI AUDIT SRL  
SC NOVACHIM TRADING SRL  
SC CALEX BUSINESS GROUP SRL  
SC IGIENA SA  
SC ALUMIL ROM INDUSTRY SA  
SC TEHNOLOGICA RADION SA  
SC AGRI TRANSPORT ARAD SRL  
SC SMART CONSTRUCT SRL  
SHM HODGKINSON ROM. SRL  
SC S.S.I. IMPORT EXPORT SRL  
SC MARI VILA COM SRL  
SC DATANET SYSTEMS SRLSC

BIROUL NOTARIAL POP MONICA ȘI ASOCIAȚII  
LANȚUL DE FAST-FOOD-URI PIZZA HUT ȘI KFC  
SC EXCLUSIV IMPORT-EXPORT SRL  
SC BLACK SEA CROWN SHIPPING SA  
SC SUMMA EUROPAE CONTRACTING SRL  
SC IRIDEX GROUP IMPORT-EXPORT SRL  
SC AMWAY ROMANIA MARKETING SRL  
SC ADVANCED CAREER SOLUTIONS SRL  
SC ENERGY MARKET CONSULTING SRL  
SC ANUNȚUL TELEFONIC SRL (persoana fizica  
dl. RADU POPESCU)

SC EURO CONSTRUCT INTERNATIONAL SRL  
UNIVERSITATEA ROMÂNNO-AMERICANĂ  
SC JUBILEU SERVICE SRL (persoana fizica  
SESSERMAN SPIRIDON)  
SC VIOLA TOTAL SRL (persoane fizice d-na ALINA  
CERNEA și dl. LIVIU BĂNCESCU)  
SC PAICU & SONS CONSULTING SRL  
SC ALSTOM INFRASTRUCTURE SRL  
JESĂTORIILE REUNITE SA (persoana fizica  
dl. AUREL HOFMANN)  
COLECTIV PERSOANE FIZICE SC GOPET ROM. SRL  
SC ASCOMI TRADE COMPANY SRL  
SC FRESENIUS MEDICAL CARE ROM. SRL  
BIROU EXECUTOR JUDECĂTORESC MIHAI DIMA  
SC ENERGY FINANCING TEAM ROMANIA SRL  
SC WELL SERVICE COMTEL SRL

COLECTIV PERSOANE FIZICE A FIRMEI SC SAP ROMANIA  
INSTITUTUL NAȚIONAL DE CIMENT "CEPROCIM"  
SC AUGSBURG INTERNATIONAL IMPEX SRL  
SC TRANSFER INTERNATIONAL SPEDITION SRL  
SC CRESCENDO INTERNATIONAL SRL  
SOCIETATEA NAȚIONALĂ A APELOR MINERALE SA  
Persoană fizică DANIEL BALABAN (SC AVIA MOTORS SRL)  
SC NUCLEAR NDT RESEARCH SERVICES SRL  
BIROUL NOTAR PUBLIC POPA PETRUȚA  
SC CHIMIMPORT EXPORT PLURIMEX SRL  
Persoană fizică IAROSCENCO ILEANA CARMEN  
BIROUL NOTARIAL ANA MARIA DRAGNEA  
SC SERVICII SALUBRITATE BUCUREȘTI SA  
SC DEN BRAVEN ROMANIA - persoană fizică dl. ADRIAN STATE  
SC Asigurarea Romaneasca-ASIROM VIENNA INSURANCE GROUP SA  
SC EURO INVEST INTERNATIONAL SRL  
CABINETE ASOCIATE DE AVOCATURA VIDAEF - NEDELCU  
SC BRO ROM. INDUSTRIAL MACHINES SRL  
SC CONCEPT CONSULT & PROSPECT SRL  
Persoană fizică - LUCIAN TELEMAN GEORGE  
Persoană fizică - BOTEANU BOGDAN  
Persoană fizică - NIȚU CRISTINA GEORGETA  
INSTITUTUL NAȚIONAL DE CERCETARE ȘI DEZVOLTARE PENTRU  
ECOLOGIE INDUSTRIALĂ "ECOIND"



SC CASH &amp; CANDY SRL

SC RO GALU PROD SRL

SC DANONE SRL

SC AD LIBRI SRL

**SOCIETĂȚI ȘI PERSOANELE FIZICE CARE AU SUSȚINUT  
PROIECTELE SOCIALE ALE ASCHF-R CU PROCENTUL DE 2%  
PRIN INTERMEDIUL FORMULARULUI 230 ÎN ANUL 2010**

*Mulțumim tuturor prietenilor și simpatizanților asociației noastre, care au susținut proiectele sociale destinate copiilor/tinerilor cu handicap fizic și asociat, punând la dispoziția ASCHF-R formulare 230, direcționând procentul de 2% din impozitul pe venit anual pentru copiii cu probleme.*

Ion Lică - Director Executiv

SC VIOLA TOTAL SRL  
IOANCĂ GELU  
BIROUL NOTARIAL "TAMARA GARTIG"  
DIRECȚIA GENERALĂ PROTECȚIA  
PERSOANELOR CU HANDICAP (DGPPH)  
SC DÂMBOVIȚA SA  
SC ENERGMONTAJ SA  
SC COPY SERVICE SRL  
PETROVICI GHEORGHE  
SC ELECTROADMON SRL  
SC ALF COMPANY SRL  
SC EUROCONTROL SRL  
SC ASCOMI TRADE COMPANY SRL  
SC ROLL SERVICE SRL  
SC IRIDEX GROUP IMPORT EXPORT SRL  
SC PLASTIDRUM SRL  
SC FASTIUS CURIER SRL  
GHIMPU MIHAI  
PIRAEUS BANK  
SC EXACT TOURS SRL  
GABRIELA MIRCEA  
BCR - ZAHARIA DRAGOȘ  
SC FERRERO ROM. SRL  
SC EMIDALE INTERNATIONAL IMPEX SRL  
SC ANGELLI SRL  
SC EXCLUSIV IMPORT-EXPORT SRL  
SC J&R ENTERPRISES SRL  
SC AMWAY ROMANIA MARKETING SRL  
SC SEARCH CORPORATION SRL  
SC NUCLEAR NDT RESEARCH & SERVICES SRL  
ENACHE ADRIANA  
COJOCARU LUCIAN  
LUZINSCHI ION  
SC CHIMIMPORT EXPORT PLURIMEX SRL  
SC PHYLOSOPHY DESIGN SRL  
SC OTV APA VEOLIA WATER SRL  
SC NUCLEAR MONTAJ INTERNATIONAL SA  
SC ICPET GENERATOARE ABUR SA  
SC SSI IMPORT EXPORT SRL  
SC FRESENIUS MEDICAL CARE  
ROMANIA SRL  
SC ESRI ROM. SRL  
STĂICULESCU CAMELIA

PIZZA HUT  
KFC  
SC SEMĂNATOAREA SA  
INSTITUTUL NAȚIONAL DE CERCETARE ȘI  
DEZVOLTARE PENTRU ECOLOGIE INDUSTRIALĂ  
"ECOIND"  
SC DATANET SYSTEM SRL  
SC ELMI 94 SRL  
SC HOFIGAL IMPORT EXPORT SA  
SC STERIL ROMANIA SRL  
SC ALSTOM INFRASTRUCTURE ROMANIA SRL  
BIȚĂ MAGDALENA  
BOURCEANU FELICIA  
SC EUROPLAST INDUSTRIES SRL  
SC ARROW INTERNATIONAL SRL  
SC BDO CONTI AUDIT SRL  
SC CRESCENDO INTERNATIONAL SRL  
SC LABELON ROMANIA SRL  
SC THEOTOP SRL  
SC VLAMIR IMPEX SRL  
SC BEST FOODS PRODUCTION SRL  
SC UNIFERTRANS SA  
SC TTS GRUP SRL  
SC BUCUR SA  
SC INTERSTAR CHIM SA  
SC ȚESĂTORIILE REUNITE SA  
SC IGIENA SA  
SC G4S CASH & SERVICES SRL  
SC BELFORM PROD SRL  
VODAFONE  
SC MARI VILA COM SRL  
SC LOUIS BERGER GROUP INC  
SC ICPE ACTEL SA  
SC ADACONI SRL  
SC WIENERBERGER SISTEME DE CARAMIZI SRL  
SC DANEX CONSULT SRL  
SC AMERICAN BEER HOUSE SRL  
ECHIPA EXECUTIVĂ ASCHF-R  
SC HONEYWELL GARRETT SRL  
SC DEN BRAVEN ROMANIA COMEX SRL  
SC CARTEL AUTO SRL  
SC SILVAROM SA  
SC AUTO CENTER SA  
CORA SUN PLAZA

## Ce activități își propun filialele ASCHF-R să desfășoare în anul 2011?



Pentru a răspunde la această întrebare, am spicuit din planul de activități pe anul 2011 pe care Adunarea Generală (AGA) a fiecărei filiale ASCHF-R l-a aprobat. Conform Statutului, AGA are loc anual, până la data de 31 martie și aprobă atât raportul de activitate, inclusiv financiar, pentru anul anterior cât și planul de activități, inclusiv bugetul alocat, pentru anul în curs.

**AGA Filialei București** s-a desfășurat în ziua de 19 martie 2011.

Activități propuse:

- \* Informare și susținere pentru părinții care au în îngrijire copii și tineri cu handicap
- \* Înființarea unui atelier de terapie ocupațională pentru adolescenți
- \* Inițierea demersurilor pentru înființarea unei unități protejate
- \* Transport adaptat pentru copiii și tinerii cu handicap, membri ai organizației
- \* Planul de activități ale Centrului de zi Aurora cuprinde:
- \* Continuarea proiectului Inclusiv, al cărui scop vizează incluziunea școlară a copiilor cu dizabilități neuromotorii severe de vârsta mică (4-9 ani) și facilitarea constituirii unui cadru coerent și securizant pentru incluziunea școlară în cadrul învățământului de masă
- \* Activități destinate promovării incluziunii școlare a copilului cu dizabilități neuromotorii, prin reeditarea materialelor suport pentru părinți și a materialelor de informare și sensibilizare
- \* Diversificarea activităților destinate familiilor-informare, schimburi de experiență în cadrul grupului de discuții existent pe yahoo *De la părinte la părinte*, întâlniri tematice, activități sportive și altele.

**AGA Filialei Buzău**

s-a desfășurat în ziua de 19 martie 2011.

Activitățile propuse vizează:

- \* Organizarea de întâlniri între grupuri de părinți
- \* Crearea unui serviciu de consiliere pentru familiile care au în îngrijire copil sau tânăr cu handicap
- \* Atragerea de noi membri.



*Filiala Giurgiu* s-a desfășurat AGA în ziua de 19 martie 2011.

Activitățile propuse pentru anul în curs se referă la:

- \* Terapie ocupațională în care sunt implicați copii și tineri cu handicap
- \* Activități de recuperare pentru copii și tineri
- \* Întâlniri săptămânale ale tinerilor, pe teme diverse
- \* Dezbateri privind aspecte legislative, între parinti și specialiști.



*AGA Filialei Prahova* s-a desfășurat în ziua de 19 martie 2011.

Pentru anul 2011, membrii filialei își propun:

- \* Continuarea activităților în Clubul mamelor și Clubul Tinerilor, ca acțiuni de socializare și petrecere a timpului liber
- \* Continuarea serviciilor de recuperare (logopedie, kinetoterapie)
- \* Continuarea activității Biroului de asistență și consiliere pentru persoane cu handicap
- \* Diversificarea activităților din cadrul atelierului protejat - artizanat, croitorie, desen, pictura, modelaj, informatică.

*Filiala Călărași* a avut AGA în ziua de 12 martie 2011.

Planul de activități a fost votat în unanimitate și cuprinde:

- \* Extinderea și modernizarea Centrului de zi pentru persoane cu handicap unde se desfășoară activități de psihopedagogie, logopedie, consiliere psihologică, asistență socială, recuperare
- \* Continuarea activităților de socializare.



*AGA Filialei Vâlcea* s-a desfășurat în ziua de 12 martie 2011. Pentru anul în curs, sunt propuse următoarele:

- \* Continuarea proiectului Servicii destinate copiilor cu dizabilități pentru reducerea fenomenului părăsirii timpurii a școlii și abandonului școlar (1 aprilie 2010 - 31 martie 2012), desfășurat în parteneriat cu Centrul de Educație Incluzivă Băbeni, finanțat din POS DRU, Axa Prioritara 2, DMI 2.2.
- \* Continuarea proiectului Serviciul de asistență și sprijin pentru copii/tineri cu handicap fizic și asociat.

*AGA Filialei Argeș* s-a desfășurat în ziua de 26 martie 2011, cu această ocazie fiind aprobat planul de activități din care selectăm:



- \* Dezvoltarea de activități specifice în cadrul Centrului de socializare NOVA
- \* Continuarea parteneriatului dintre Unitatea protejată ÎMPREUNĂ cu ASCHF-R, DGASPC Argeș și Consiliul local Pitești
- \* Îmbogățirea conținutului activităților din *Centrul informatic-educativ*, inaugurat la Pitești, în ziua de 3 decembrie 2010
- \* Realizarea de evenimente cu/și pentru copiii și tinerii cu handicap fizic sau asociat, pentru familiile lor, în cadrul comunității și cu participarea acesteia, de exemplu: excursii, întâlniri cu tineri liceeni, schimburi de experiență între părinți, serbări etc.
- \* Promovarea copiilor și tinerilor cu handicap și a acțiunilor asociației la nivelul comunităților locale prin materiale informative, pliante, fluturași, rapoarte.

*Filiala Olt* a organizat AGA în ziua de 26 martie 2011, la Corabia. Pentru anul 2011, membrii filialei și-au propus următoarele:

- \* Continuarea activității Centrului de zi Danubius, ca soluție optimă pentru a sprijini familia și pentru a împiedica instituționalizarea copilului sau tânărului cu handicap aflat în familie
- \* Creșterea numărului de contracte pentru Unitatea protejată CREATIV.

Tot în ziua de 26 martie 2011, s-a desfășurat și *AGA Filialei Neamț*, în cadrul căreia s-a aprobat în unanimitate Planul de activități pentru anul în curs. Menționăm câteva:

- \* Diversificarea activităților din Centrul de zi Poienița
- \* Încheierea de parteneriate cu liceele, pentru creșterea numărului de voluntari și pentru creșterea numărului de acțiuni de conștientizare asupra problematicei dizabilității
- \* Organizarea unor grupe de părinți; aceștia să discute între ei, să se ajute acolo unde problemele sunt asemănătoare, iar organizația să informeze instituțiile locale asupra cazurilor grave.



În afara acestor activități corespunzătoare nevoilor specifice membrilor dintr-o anumită zonă geografică, filialele ASCHF-R desfășoară unele comune:

- *Lobby si advocacy* - problematica handicapului este amplă și deosebit de diversă, insuficient cunoscută și, de cele mai multe ori, tratată cu superficialitate. În multe părți ale țării, asistenții personali au fost disponibilizați sau supuși umilințelor de a trăi fără bani perioade mari de timp pentru că salariile sunt neplătite cu lunile. Pe fond, este vorba despre grija statului pentru cele mai vulnerabile persoane - persoanele cu handicap grav - cărora familiile le acordă dragostea și sprijinul necondiționat, dar care au nevoie de servicii sociale și medicale diversificate. Aceste servicii lipsesc sau sunt în număr extrem de mic, asistenții personali sunt disponibilizați ... este normal ca organizația să se autosesizeze și să reamintească mereu statului că are niște obligații față de persoanele cu handicap în general și față de cele cu handicap grav în special.



*Persoanele cu handicap se bucură de protecție specială. Statul asigură realizarea unei politici naționale de egalitate a șanselor, de prevenire și de tratament ale handicapului, în vederea participării efective a persoanelor cu handicap în viața comunității, respectând drepturile și îndatoririle ce revin părinților și tutorilor.*

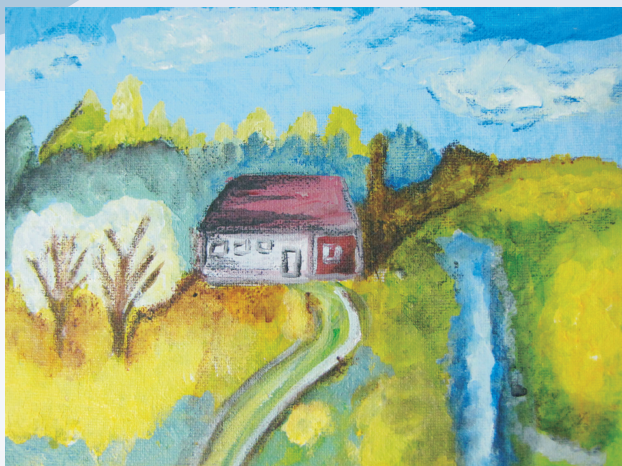
*- Art. 50, Constituția României, 2003-*

*Propunerile de acte normative sunt puse în dezbatere pe site-urile ministerelor, dar punctele de vedere ale organizațiilor neguvernamentale sunt ignorate.*

*Pentru toate acestea, considerăm necesar să continuăm activitatea de advocacy și lobby.*

- *Activități de socializare și petrecere a timpului liber* pentru adolescenți, tineri și familii - se petrec în cadrul fiecărei filiale și la nivel național. Mult timp nu s-a știut că acești copii și tineri există, că au talente aparte și pot crea lucruri frumoase. A ieși în parc a fost mult timp o utopie ... lumea se uita, se dădea la o parte, ceilalți copii se fereau... Activitățile de socializare au pornit din dorința de a ne cunoaște noi, părinții între noi, de a ne împărtăși experiențele. Acum, din dorința de a ne încuraja copiii, activitățile de socializare au devenit obișnuite și mult așteptate.

Cei din jurul nostru pot să ne privească, nu au decât de învățat ce înseamnă să fii puternic, să vrei și să speri...



- **Activități statutare** - organizația are o viață democratică manifestată prin întâlnirile de lucru ale comitetelor directoare de la nivelul fiecărei filiale, prin participarea la adunarile generale anuale, prin participarea la manifestările statutare ale organizației naționale și altele.

- **Campanii de strângere de fonduri**, prin diverse forme - 2%, căsuțe depuse în lanțuri de magazine, scrisori, tombole, alte evenimente. Organizația funcționează fără a primi buget sau alte fonduri de la bugetul de stat sau de la bugetul local și crede cu tărie în șansa la o viață mai bună a copiilor și tinerilor cu handicap. Noi, membrii organizației, credem că toți copiii și tinerii au dreptul la educație și formare, au dreptul să iasă în parc și la spectacole ... însă, pentru aceste lucruri firești, copiii și tinerii cu handicap au nevoie de fotolii rulante, materiale igienico-sanitare pentru incontinență urinară, alte mijloace ajutătoare, medicamente...

Astfel motivată, organizația desfășoară campanii de strângere de fonduri și încearcă să convingă că banii sunt cheltuiți acolo unde există atât de multe nevoi.

*Material realizat de Monica Stanciu -  
Președinte ASCHF-R 1990-1999  
Președinte de onoare ASCHF-R*

## **Filiala Prahova - 20 de ani de lucru cu copiii și tinerii cu handicap, cu familiile, cu autoritățile ....**

*În data de 12 iulie 2011, Filiala Prahova va fi prima dintre filialele ASCHF - România care va sărbători 20 de ani de la înființare.*

... 20 de ani de când un grup de părinți care nu și-au abandonat copiii cu handicap, preferând să le ofere dragostea și îngrijirea în mediul familial, au pus bazele Asociației de Sprijin a Copiilor Handicapați Fizic România - Filiala Prahova.

Filiala Prahova se bazează pe activitatea de voluntariat a membrilor săi și, prin programe speciale, încearcă să îmbunătățească condițiile de viață a copiilor cu handicap și a familiilor acestora.

Am căutat în tot acest timp să fim aproape de copiii și tinerii cu handicap, să luptăm împreună, să găsim modalitatea de a-i păstra și îngriji în mediul familial.

În cei 20 de ani am devenit o mare familie. De la 25 de membri în 1991, numărăm astăzi 215 membri din Ploiești și din județul Prahova. Dintre aceștia, 83% au handicap grav și 17% au handicap accentuat și mediu.

Prin proiectele noastre încercăm să informăm, să schimbăm mentalități, să-i facem pe cei din jur să înțeleagă și să fie părtași la procesul dificil și îndelungat care se numește egalizarea șanselor pentru copiii și tinerii cu handicap.

*Georgeta Lorentz - Președinte ASCHF-R Filiala Prahova,  
membru în Consiliul de Conducere al ASCHF-R*





### Gândurile unui INGER

Se spune ca fiecare om are un înger, trimis de Dumnezeu ca să-l vegheze pe om, să-l călăuzească și să-l ferească de rău. Atunci când ochii mi s-au deschis asupra lumii, copil fiind, priveam cerul și știam că acolo sus cineva mă iubește, cu o dragoste care depășește închipuirea umană.

Am ajuns la maturitate și mi-am dorit cu ardoare să țin în brațe o întruchipare a unei iubiri frumoase. Când Dumnezeu mi-a dat darul de a fi mamă a fost o minune, pe care așteptam s-o privesc cu uimire, era așteptarea cea mai mare a vieții. Bucuria umplea un suflet dornic să ofere ocrotire și dragoste îngerășului ce avea să vină pe pamânt.

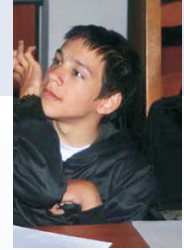
Nu știam atunci că răul își va arăta fața și va transforma bucuria în durere. Priveam minunea din brațele mele atunci când mi se spunea că se va întoarce acolo de unde a venit. Privind spre cerul pe care-l adoram am spus NU. E aici și va rămâne cu mine. Am luptat cu moartea și am învins-o. Am cerut lui Dumnezeu viața aceluia înger, am cerut să mi-l lase, pentru că viața mea nu avea rost fără el.

Poate nu am știut ce cer sau poate așa a fost scris, ca îngerul meu să trăiască, însă fără aripi. Minunea mea cu ochi frumoși a rămas pe pământ cu mine, devenind scopul, bucuria și totuși motivația mea de a trăi, dar și cea mai mare provocare de a depăși limitele obișnuite, umane.

Ani lungi de efort și suferință, cu pași mici și înceți, cu lupte și căderi, dar și realizări, au trecut și îngerășul a crescut mare și frumos. De fiecare dată când am vrut să renunț, deși nu poate vorbi, i-am auzit parcă gândurile spunând: "îți mulțumesc mămica mea, pentru că deși sunt diferit de alți copii, deși nu merg, deși nu vorbesc, deși nu pot să alerg, tu-mi faci viața ușoară. Voi ai un înger mami, și eu sunt cu tine. Fii puternică pentru că ești un om ales, un om pe care această experiență îl instruieste să facă lucruri și mai mari. Nu conteaza ca sunt diferit, iubirea din sufletelul meu ți-o dăruiesc ție, zâmbetul meu e cea mai mare răsplată și dovada că sunt fericit. Nu pot să zbor, nu pot nici măcar să fac un pas însă știi ca sufletelul meu aleargă spre tine și ființa mea te îmbrățișează mereu. Pentru că ai grijă de mine, pentru că ai avut curajul să depășești orice barieră, pentru inima ta mare, pentru viața mea îți mulțumesc!!

Mi-ai descoperit lumea vorbind cu mine chiar daca eu nu pot răspunde, mi-ai arătat minunile existente pe pământ, muntele, marea, florile, pădurea. Mi-ai zâmbit chiar dacă sufletul îți plângea, și eu știu asta, însă așa m-ai învățat să zâmbesc și eu mereu, și zâmbetul meu vreau să-ți arate, mami, că faci ceea ce trebuie."

Ionela Tudor  
Președinte Filiala Giurgiu



### Mama

Ce e mama pentru mine?  
Poate adesea vă-ntrebați  
Și de n-ați găsit răspunsul  
Iată, acum o să aflați!

Ghiocelul ce găsește  
Forța de-a-nflori voios  
Deși gerul stăpânește  
Iar soarele e sfios,

Steaua care strălucește  
Marinarului pierdut  
În bărcuța ce plutește  
Fără vâsle, catarg rupt.

Mâna care alină dulce  
O durere din senin  
Iar o lacrimă ce curge  
Răsplătește pe deplin.

Mama-i forța ce mă poartă  
Și oricât i-ar fi de greu  
Îmi zâmbeste mulțumită  
Și îmi spune "Puiul meu".

Ea e totul pentru mine!  
Eu sunt totul pentru ea!  
Dar când noaptea se așterne,  
Ce va fi cu viața mea?

Știu! Pe cerul vieții este  
Pentru toți câte o stea.  
Fiți ca mama pentru mine,  
Fiți cu toții MAMA MEA!

*Alexandru Enache, 16 ani, elev in clasa a VII-a la Scoala nr. 3, Caracal, judetul Olt*



tablou pictat cu degetele  
de Alexandru Enache



## Interviu cu un asistent personal

*Asistenții personali au fost în ultima vreme ținta disponibilizărilor. Dintre toți bugetarii, ei au fost găsiți cei mai puțin folositori, pentru ei nu s-au mai găsit bani, ei, probabil, știu să rabde și să tacă. Foarte puțină lume știe ce face un asistent personal, un număr redus de primării (în calitate de angajatori) știu și respectă munca acestor oameni.*

*De aceea, am adresat câteva întrebări unui asistent personal.*



1. *ASCHF-R este o organizație de părinți iar mulți dintre aceștia sunt asistenți personali. Care este situația dvs? Când ați devenit asistent personal și de ce? Vreți să ne povestiți puțin despre dvs și copilul dvs?*

ASCHF-R - Filiala Giurgiu are 72 de membri, 98% dintre aceștia sunt asistenți personali. Eu sunt asistent personal din anul 2000. În anul 1998, în urma nașterii premature a fiului meu, au intervenit probleme grave și astfel, după doi ani, în anul 2000, a fost înregistrat ca persoana cu handicap grav.

Sunt Ionela Tudor, 40 de ani, divorțată. În prezent, fiul meu, Tudor Emanuel Florian, are 12 ani, este diagnosticat cu IMC, tetrapareză spastică. Singura mea preocupare în toți acești ani a fost recuperarea lui Emanuel, recuperare care nu a dat rezultate prea mari, datorită gravității situației lui și lipsei unor centre de recuperare bine dotate cu echipamente și personal calificat. Toată greutatea creșterii și recuperării acestor copii revine familiei, statul neavând servicii corespunzătoare în care să-i integreze. Rezultatele atâtor ani de muncă sunt câteva cuvinte pe care el le rostește (mama e cel mai important dintre ele) și faptul că zâmbește mereu, e un copil vesel, o minune cu ochi frumoși, expresivi, atunci când privești în ei vezi dragostea imensă pe care acest sufletel mic o dăruiește celor din jur și celor ce o merită, dar mai ales celor care n-o merită.

2. *Dacă vă hotărâți să vă angajați, ce s-ar întâmpla cu copilul dvs? Cine i-ar putea asigura asistența și îngrijirea pe durata celor 8 ore de muncă? Unde l-ați putea lăsa în siguranță? Există în Giurgiu servicii de zi?*

În Giurgiu nu există servicii de îngrijire și recuperare a copiilor /tinerilor cu dizabilități aflați în îngrijirea familiei. Nici nu se pune problema ca eu să mă pot angaja, pentru că nu are cine să-i asigure lui Emanuel îngrijirea de care are nevoie.

Am încercat pe parcursul anilor să găsesc o altă persoană care, contra cost, să-l îngrijească însă răspunsul a fost de fiecare dată: mi-e frică să am grijă de el, nu am curajul să-mi asum asemenea responsabilitate (Emanuel nu-și poate folosi mâinile, nu stă nici în șezut, nu vorbește etc).

3. *Sunteți președinta filialei Giurgiu a organizației naționale. Puteți să ne vorbiți puțin, fără să particularizați, și despre munca altor asistenți personali?*

Cum am spus mai sus, majoritatea membrilor filialei Giurgiu este formată din asistenți personali. Copiii și tinerii pe care aceștia îi îngrijesc sunt cazuri foarte grave, fiind o adevărată provocare ca zi de zi să poți asigura tot ceea ce aceștia au nevoie. Încă de la înființare (2003), filiala a fost o formă de a aduce împreună acești oameni, de a ne ajuta unii pe alții să ducem o povară poate peste puterile umane. Totuși, acești oameni, aceste familii își cresc cu demnitate copiii și tinerii, fiind adevărate exemple de urmat. Percepția noastră este că oricât am încercat, societatea ne dă la o parte, nimănui nu-i pasă ce se întâmplă cu o familie care se confruntă cu o asemenea problemă de viață. Prin voluntariatul în asociație, fiecare primește șansa de a contribui la îmbunătățirea situației, activitățile organizate fiind adevărate oaze de bucurie și pete de culoare care le înfrumusețează viața.

4. *În prezent, care este situația salariilor dvs? Le primiți cu regularitate? Care este suma pe care o primiți? Ce sumă primește copilul dvs ca prestație socială pentru faptul că este persoană cu handicap grav? Care sunt alte facilități pe care dvs sau copilul dvs le aveți?*

Și în acest an (al treilea an consecutiv), salariile asistenților personali din Giurgiu nu sunt plătite la timp. Răspunsul primit de fiecare dată este ca nu sunt bani. Astfel, în luna februarie, am primit 70% din salariul convenit pe luna ianuarie. Pentru luna februarie, s-a primit în aprilie tot salariul + restanța pe ianuarie + 28% din salariul pe luna martie.



Suma primită de mine ca asistent personal cu o vechime în muncă de 20 de ani este de 530 de lei.

Emanuel primește alocație dublă de 84 de lei plus bugetul complementar de 91 lei. Alte facilități ar fi: transportul gratuit local și 12 călătorii cu trenul și autobuzul național. Însă, deoarece Emanuel e utilizator de fotoliu rulant, aceste facilități nu ne sunt de folos datorită neaccesibilizării mijloacelor de transport, a stațiilor CFR etc.

5. *Ce mesaj doriți să transmiteți celorlalți părinți, din alte filiale? V-ați întâlnit vreodată cu ei?*

Fiind membru în Consiliul Director al organizației naționale ASCHF-R, am avut nenumărate ocazii de a mă întâlni cu alți părinți din alte filiale (ședințe, tabere, conferințe etc).

Doresc să folosesc acest prilej să încurajez orice familie care se confruntă cu asemenea problemă să continue să fie activă în filialele unde își desfășoară activitatea pentru că numai împreună vom reuși să depășim bariere, numai uniți putem să schimbăm legislația, să ne facem auzite doleanțele și nevoile. Mulțumesc fiecărei mămici care, cu sacrificii enorme, are grijă de acești îngerași fără aripi, care ne-au fost încredințați de Dumnezeu. Niciodată să nu-și piardă speranța fiindcă nu oricine poate să crească asemenea copii și tineri. Am fost aleși pentru că noi avem capacitatea de a duce cu fruntea sus această cruce a vieții. Tocmai de aceea, să dovedim că nu merităm să fim marginalizați, ci dimpotrivă! Mă rog ca în fiecare familie unde există un copil sau tânăr cu probleme, Dumnezeu să-și reverse bunătatea, sănătatea și, cel mai important, înțelegerea!

6. *Vă lăsăm pe dvs să vă adresați singură ultima întrebare ...*

Pe parcursul anilor de când Emanuel a apărut în viața mea, am fost întrebată de foarte multe ori: cum poți Ionela să te descurci, să faci față situației? Am să încerc să răspund fiindcă cred ca multe mame sunt întrebate la fel.

În primul rând, după șocul inițial, ca orice tânără, nu înțelegeam ce se întâmplă. M-am răzvrătit împotriva oamenilor și a lui Dumnezeu întrebând mereu: de ce noi?? cu ce am greșit?? cine e vinovat?? Apoi..., privind minunea cu ochi frumoși care-mi zâmbea în brațe, am înțeles rostul meu pe pământ. El era ființa cea mai importantă pentru mine și rolul meu era să am grijă să nu-i lipsească nimic.

Am devenit un Om căruia îi pasă de cei din jur, care e acolo când cineva are nevoie de o vorbă bună, care a înțeles că viața e frumoasă chiar dacă ești zdrobit. Așa se călește un soldat, prin antrenament dur. Cum mă descurc???...

**CREZÂND, IUBIND OAMENII, LUPTÂND!**

Mulțumesc pentru această oportunitate de a împărtăși cu ceilalți părinți ceea ce ne unește și sper că fiecare va fi motivat să meargă mai departe cu curaj și speranță.

*Doamne ajută tuturor!!*

Ionela Tudor, mama lui Emanuel,  
asistent personal, președinta  
Filialei Giurgiu și membru în  
Consiliul de Conducere al ASCHF-R

*Îi mulțumim pentru sinceritate și  
pentru dăruirea sufletească!*



**CENTRUL MEDICAL CLINIC DE RECUPERARE  
NEURO-PSIHO-MOTORIE PENTRU COPII  
Dr. NICOLAE ROBANESCU**

Adresa: Str. Dumitru Minca, nr.40 (în pavilionul  
spitalului M. S. Curie)  
Te.: 021 460 02 32 , 021 460 42 60  
Web: www.recuperarecopii.ro  
e-mail: info@recuperarecopii.ro

**CENTRUL DE RECUPERARE  
NEUROMOTORIE COPII  
GURA OCNIȚEI, JUDEȚUL DÂMBOVIȚA**

Adresa - str. Sanatoriului nr. 18  
- Gura Ocniței  
- Județul Dâmbovița  
Tel.:0245 673345 , Tel./Fax: 0245 673346  
e-mail: cmrnngo@zappmobile.ro

**INSTITUTUL NAȚIONAL DE RECUPERARE  
MEDICINĂ FIZICĂ ȘI BALNEOCLIMATOLOGIE**

e-mail: info@inrmfb.ro  
Adresa: Str. Sf. Dumitru nr. 2 Sector 3, București  
Tel./Fax: 021 315 50 50

**SANATORIUL BALNEAR ȘI DE RECUPERARE  
MANGALIA**

Str. Mircea cel Bătrân, Nr 2  
Localitatea Mangalia, Județul Constanța  
Cod postal 905500  
Tel.: 0241 751337  
Fax: 0241 751215  
e-mail: office@balnear.net

**CENTRUL DE PATOLOGIE NEURO-MUSCULARĂ,  
"DR. RADU HORIA"**

Vâlcele, jud.Covasna  
Sergiu MIHALTAN - prof. principal C.F.M.  
Tel. : 0267 330 469  
Fax : 0267 330 413  
Szabolcs SZANISZLÓ - prof. C.F.M.  
Tel. : 0267 330469  
Fax : 0267 330413

**CENTRUL DE RECUPERARE  
NEUROMOTORIE CU SEDIUL IN  
JUDEȚUL ARGES, ORAȘ MIOVENI**

Adresa: Or. Mioveni, Bld. Dacia, nr.1  
(Interior Școala Veche)  
Tel.: 0248 260122  
Persoane de contact:  
Asistent social: Bădulescu Anca  
Kinetoterapeut: Pisică Adnana

**CENTRUL DE RECUPERARE  
NEUROMOTORIE DE TIP AMBULATORIU  
SLATINA**

Adresa: Slatina, Str. Toamnei nr.6 jud. Olt  
Tel.: 0732750166  
Persoană de contact:  
Jianu Gheorghe - Șef Centru

**CENTRUL MEDICAL NOVA VITA**  
Adresa: Târgu-Mureș, județul Mureș  
Str. Liviu Rebreanu Nr. 29/A

**SPITALUL CLINIC DE RECUPERARE  
CLUJ-NAPOCA**

Adresa:  
Str. Viilor nr. 46-50, Cluj-Napoca, jud. Cluj  
Cod 400437  
Tel.: 0264 207021, 0264 453331  
Fax: 0264 453131  
e-mail: recuperarecj@yahoo.com

**SANATORIUL BALNEAR ȘI DE  
RECUPERARE TECHIRGHIOI**

Str. Victor Climescu nr. 34-40  
Tel.: 0241 481711; 0241 481721  
Fax: 0241 735705  
e-mail: sbtghiol@sbtghiol.ro

**SPITAL DE RECUPERARE  
NEUROPSIHOMOTORIE  
DR. CORNELIU BARSAN DEZNA**

Adresa: Str. Speranței, nr 5  
Localitate: Dezna, Arad  
Telefon: 0257.312.727

## DISPOZITIVE MEDICALE

Reglementările privind modul de prescriere, eliberare și decontare a dispozitivelor medicale sunt prevăzute în Legea nr. 95/2006, privind reforma în sănătate, Hotărârea de Guvern nr. 262/2010 pentru aprobarea Contractului-cadru privind condițiile acordării asistenței medicale în cadrul sistemului de asigurări sociale de sănătate și Ordinul MS/CNAS nr. 265/408/2010 pentru aprobarea Normelor metodologice de aplicare a Contractului-cadru.

### MODALITATEA DE OBȚINERE A DISPOZITIVELOR MEDICALE

- ▶ *Dispozitivele medicale destinate recuperării unor deficiențe organice sau fiziologice se acordă pentru o perioadă determinată sau nedeterminată în baza prescripției medicale eliberate de medicul de specialitate aflat în relație contractuală cu casa de asigurări de sănătate.*
- ▶ *Prescripția se eliberează în 3 exemplare, dintre care un exemplar rămâne la medic, un exemplar se depune la CAS și un exemplar rămâne la asigurat, pe care acesta îl predă furnizorului de dispozitive medicale împreună cu decizia de aprobare a dispozitivului medical.*
- ▶ *Asiguratul va depune la CAS o cerere scrisă, care va fi însoțită de actul care atestă calitatea de asigurat, prescripția medicală pentru dispozitivul medical, copie după actul de identitate, copie după certificatul de naștere pentru copiii până la 14 ani, și o declarație pe propria răspundere că deficiența nu a apărut în urma unei boli profesionale, a unui accident de muncă sau sportiv.*
- ▶ *În cazul primei protezări a membrului inferior, prescripția medicală trebuie să specifice modul de protezare și să prevadă tipul protezei definitive.*
- ▶ *În cazul fotoliilor rulante, acestea se vor acorda asiguraților pe o perioadă determinată sau nedeterminată - prin închiriere, iar aparatele pentru administrarea continuă de oxigen se vor acorda pe o perioadă determinată prin închiriere.*
- ▶ *Prescripțiile medicale își pierd valabilitatea dacă nu sunt depuse la CAS în termen de 30 de zile de la data emiterii.*
- ▶ *Nu sunt acceptate prescripțiile medicale în care este nominalizat furnizorul de dispozitive medicale.*
- ▶ *Casa de asigurări de sănătate este obligată să ia o hotărâre privind acceptarea sau respingerea cererii în maxim 3 zile lucrătoare de la data depunerii. Respingerea cererii se face în scris și motivat, cu indicarea temeiului legal.*
- ▶ *În cazul acceptării, cererile sunt supuse aprobării și respectiv emiterii unei decizii pentru procurarea dispozitivului medical în limita fondului aprobat cu această destinație. Decizia se expediază prin poștă în maximum 2 zile lucrătoare de la emiterea ei.*
- ▶ *Pentru cererile aprobate se emite decizia pentru procurarea dispozitivului medical, în limita fondului aprobat cu această destinație. În cazul depășirii acestuia, se întocmesc liste de așteptare pe categorii de dispozitive medicale și în funcție de numărul de înregistrare al cererii la casa de asigurări de sănătate. În acest caz decizia se emite în momentul în care fondul aprobat cu această destinație permite decontarea dispozitivului medical. CAS este obligată să transmită asiguratului prin poștă decizia în termen de 2 zile lucrătoare de la data emiterii acesteia.*

► Fiecare decizie se emite pentru un singur dispozitiv medical și se eliberează în două exemplare, dintre care un exemplar pentru asigurat, transmis prin poștă, iar un exemplar rămâne la CAS.

► Decizia pentru procurarea dispozitivelor de protezare stomii și incontinență urinară este valabilă pentru perioada prevăzută în prescripția medicală care nu poate fi mai mare de 90 de zile calendaristice. La decizia pentru procurarea acestui tip de dispozitive se anexează un număr de 3 taloane lunare, corespunzător lunilor aferente perioadei prevăzute în prescripția medicală.

► Pentru procurarea dispozitivului medical, asiguratul se va adresa unuia dintre furnizorii care au încheiat contract cu CAS, prezentând: decizia casei de asigurări de sănătate și al doilea exemplar din prescripția medicală.

► În cadrul termenului de înlocuire a dispozitivului medical, casele de asigurări de sănătate pot deconta una sau mai multe reparații, a căror valoare totală nu trebuie să depășească 50% din prețul de referință valabil în momentul emiterii deciziei privind aprobarea reparației dispozitivului medical.

## ACTE NECESARE DEPUNERE DOSAR PENTRU CERTIFICAT DE ÎNCADRARE ÎN GRAD DE HANDICAP

1. DOSAR CU ȘINĂ
2. ACT DE IDENTITATE - original și copie xerox;  
În funcție de statutul socio-profesional:
3. ADEVERINȚĂ DE SALARIAT - pentru salariați - în original;  
sau
4. DECIZIE DE PENSIONARE (pensie limită de vârstă sau pensie de invaliditate cu specificarea datei de revizuire) și ULTIMUL TALON DE PENSIE - pentru pensionari - în copie xerox;  
sau
5. ADEVERINȚĂ DE LA ADMINISTRAȚIA FINANȚELOR PUBLICE - pentru cei care nu realizează venituri - în original;  
DOCUMENTE MEDICALE necesare evaluării complexe realizată în conformitate cu criteriile medico-psihosociale emise prin *Ordinul ministrului muncii, familiei și egalității de șanse și al ministrului sănătății publice Nr.762/1.992/2000*:
6. SCRISOARE MEDICALĂ - TIP, completată de medicul de familie cu bolile aflate în evidență, pentru persoanele care depun dosarul pentru prima dată - în original;  
(anexă)
7. SCRISOARE, REFERAT SAU CERTIFICAT MEDICAL DE LA MEDICUL SPECIALIST cu specificare diagnosticului, a stadiului bolii și a stării prezente și - după caz - data debutului bolii - în original;
8. ALTE ACTE MEDICALE (BILETE DE IEȘIRE DIN SPITAL, ANALIZE MEDICALE, COPII FIȘE DISPENSARIZARE, etc.) - după caz sau la solicitarea specialiștilor Serviciului Evaluare Complexă.

## ȘTIAȚI CĂ...?

- ◆ În România 38% dintre tinerii cu handicap fizic de 19 ani și peste nu au urmat nicio formă de școlarizare și 23% dintre copiii cu handicap fizic de 7-8 ani sunt încă neșcolarizați?
- ◆ Dificultatea transportului, barierele fizice de tot felul sunt principalele cauze pentru care aceștia nu se pot bucura de o viață normală?
- ◆ Deși mulți tineri cu handicap fizic sunt bine instruiți și educați, doar 5% sunt angajați?
- ◆ În 90% din familiile care au în îngrijire un copil/tânăr cu handicap fizic, unul dintre părinți a renunțat la propria carieră pentru a se dedica creșterii, educării și îngrijirii acestuia?
- ◆ Deși au dreptul la asistență medicală de specialitate și medicamente gratuite, doar 41% dintre copiii și tinerii cu handicap fizic au beneficiat de aceste servicii?

*Aceste concluzii și multe altele reies din studiul efectuat de către Asociația de Sprijin a Copiilor Handicapați Fizic-România (ASCHF-R) în perioada februarie-mai 2010:*

*Raport privind incluziunea socială a copiilor și tinerilor cu handicap fizic”, studiu realizat pe baza răspunsurilor obținute de la un număr de părinți și tineri ai asociației.*

*Studiul a urmărit să identifice în ce măsură drepturile copiilor și tinerilor cu handicap fizic și ale familiilor acestora, stipulate în Legea 448/2006 privind protecția și promovarea drepturilor persoanelor cu handicap, sunt respectate și se beneficiază de ele.*

- ◆ Mai mult de o treime dintre copiii/tinerii cu handicap fizic au menționat că principalele dificultăți în ceea ce privește deplasarea sunt:
  - ◆ Dificultatea accesului în instituții (uși înguste, scări în interiorul clădirilor etc);
  - ◆ Insuficiența mijloacelor de transport în comun accesibilizate;
  - ◆ Insuficiența rampelor de acces în școli, blocuri de locuințe, magazine, spitale, alte instituții;
  - ◆ Insuficiența trotuarelor adaptate.

- ◆ Doar jumătate dintre respondenții cu handicap grav intervievați au beneficiat în ultimul an de gratuitate pe mijloacele de transport în comun intraurban și interurban, deși legea prevede acest drept.
- ◆ 9 din 10 copii (0-18 ani) și 8 din 10 tineri (19 ani și peste) aflați în familiile chestionate se încadrează în categoria handicapului fizic grav.

1 din 5 copii (21%) folosesc în fiecare săptămână rampele de acces în școli, iar 1 din 7 (14%) folosește săptămânal trotuarele adaptate pentru fotoliul rulant de acces în bloc. Tinerii folosesc cel mai des rampele de acces în bloc (14%), trotuarele adaptate pentru fotoliul rulant (19%) și mijloacele de transport în comun accesibilizate (6%).

**Concluzia generală este că 80-90% dintre tinerii și copiii cu handicap grav nu folosesc (nici măcar săptămânal!) accesibilitățile, întrucât acestea nu există.**

***Picturile prezentate în acest buletin sunt realizate de tinerii ASCHF-R Filiala București în cadrul proiectului "Construim un vis"***

***Mesaj pentru membrii asociației !***

***"Dumneavoastră puteți contribui la realizarea următorului număr al Buletinului informativ, care va apărea în luna decembrie a acestui an. Așteptăm sugestiile dumneavoastră de care vom ține cont.***

***Organizația poate veni în sprijinul dumneavoastră numai atunci când va cunoaște problemele. Vă rugăm să ne semnalati dacă v-au fost încălcate drepturile conferite de Legea 448/2006.***

***Așteptăm sesizările dumneavoastră la adresa organizației naționale."***

***Consiliul de Conducere al ASCHF-R***

***Mulțumiri pentru toți cei care au completat formularul 230 !***

Dorim să vă spunem că banii dumneavoastră au fost cheltuiți pentru cumpărarea de mijloace igienico-sanitare (pampersi, de exemplu) pentru incontinență urinară. Datorită dumneavoastră, câțiva copii și tineri cu handicap au putut sta la școală fără grija, la spectacole sau la plimbare ...

Dorim de asemenea să vă spunem că banii dumneavoastră au fost cheltuiți pentru repararea fotoliilor rulante, a cârjelor și a altor mijloace ajutătoare pe care copiii și tinerii noștri le folosesc ...

**Vă așteptăm să fiți alături de noi în continuare!**

**Vă mulțumim și vă urăm multă, multă sănătate, putere de muncă și împliniri!**







**ASCHF-R**

**Asociația de Sprijin a Copiilor  
Handicapați Fizic - România**

*fondată în 1990*

București  
Str. G-ral Haralambie nr. 36,  
Sector 4, cod 75208  
Tel./Fax: 021 337 18 75  
Tel.: 021 335 43 70  
e-mail: [nationala@aschfr.ro](mailto:nationala@aschfr.ro)  
[www.aschfr.ro](http://www.aschfr.ro)